

WP600A / WP600ACG – Manuale d'uso

 manuals.wildix.com/it/wp600a-wp600acg-manuale-duso/

In questa guida si spiega come utilizzare i telefoni WP600A/WP600ACG e l'applicazione Wildix Telefono.

Versione Android: 47.145.7.438

Versione WMS: 3.84

Versione App: 2.7.92

Ultimo aggiornamento: Maggio 2017

[Panoramica](#)

[Primo accesso](#)

[Impostazioni lingua](#)

[Connessione a internet](#)

[Login all'applicazione Wildix Telefono](#)

[Applicazione Wildix telefono](#)

[Stato](#)

[Tasti BLF](#)

[Dialpad](#)

[Ricerca contatti](#)

[Effettuare una chiamata](#)

[Gestione chiamata](#)

[Trasferimento cieco / assistito](#)

[Trasferimento cieco / assistito con i tasti BLF](#)

[Eventi](#)

[Chat](#)

[Videoconferenza WebRTC Kite](#)

[Voicemail](#)

[Impostazioni](#)

[Personali e dell'account](#)

[Gestione chiamate \(deviazioni, avviso seconda chiamata, mobility\) per ogni tipo chiamata](#)

[Impostazioni avanzate e aggiornamenti](#)

[Appendix 1. Impostazioni telefono](#)

[Appendix 2. Accessori](#)

[Appendix 3. Integrazione con videocitofoni](#)

[Tasto di apertura porta](#)

[Visualizzare il flusso video prima della risposta](#)

[Appendix 4. Recupero del telefono](#)

Panoramica

Video tutorial: <https://manuals.wildix.com/video-tutorials/>

Indicatore LED: Messaggio Voicemail / chiamata in ingresso / chiamata persa (blu lampeggiante)

Istruzioni Keypad:



📞 - Headset

🔇 - Mute

🔊 - Volume

✖ - Cancel

📞 - Transfer

✉ - Voicemail

⏸ - Hold

✓ - Confirm

📞 - BLF keys

📞 - Phonebook

⌂ - Redial

🏠 - Home menu

☰ - Context menu

↩ - Back

🔊 - Speaker

Schermata Home:



1 – Persone (rubrica personale)

2 – Applicazione Wildix Telefono

3 – Applicazioni

4 – Browser Chrome ([leggi la nota tecnica sul primo accesso a Chrome](#))

5 – Impostazioni

6 – Barra notifiche e stato

Primo accesso

Impostazioni lingua

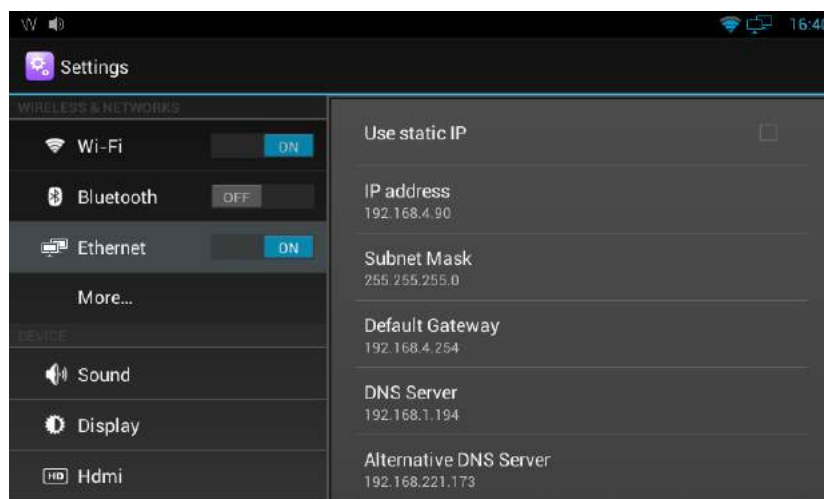
1. Impostazioni > Personale > Lingua e immissione
2. Premere “Lingua”
3. Selezionare una lingua dalla lista

Connessione a internet

1. Impostazioni > Wireless e Reti
2. Selezionare la rete:
 - o Ethernet
 - o Wi-Fi

Ethernet

1. Ethernet -> ON
2. IP address: il telefono riceve automaticamente l'indirizzo IP dal server DHCP



Se il telefono non riceve l'indirizzo IP automaticamente, si può impostare un IP statico:

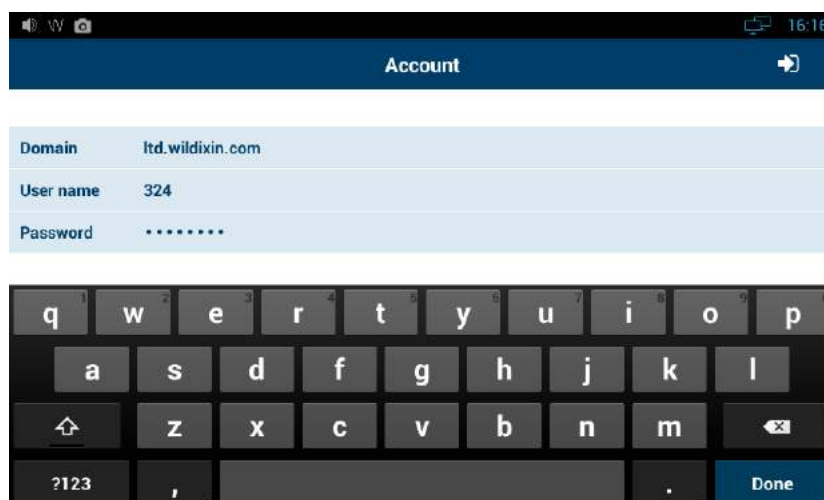
1. Selezionare “Use Static IP”
2. Digitare l'indirizzo IP manualmente

Wi-Fi

1. Wi-Fi -> ON
2. Selezionare una rete dalla lista e inserire la password (se necessario)
3. Premere “Connetti”

Login all'applicazione Wildix Telefono

Dopo che il sistema è stato avviato, l'applicazione Wildix si apre automaticamente.



Dominio: indirizzo IP del PBX Wildix o nome del dominio

E' possibile inserire il nome del PBX, il dominio "wildixin.com" viene aggiunto automaticamente

- Nome utente: numero estensione, nome utente o indirizzo email dell'utente
- Password: password WEB dell'utente

E' possibile utilizzare la password dell'utente "admin"

Impostazioni > Avanzate > "Ricerca aggiornamenti" per verificare eventuali nuove versioni disponibili. Seguire le istruzioni sullo schermo per installare la nuova versione.

Applicazione Wildix telefono



1 - Stato

2 - Voicemail

3 - Eventi

4 - Dialpad

5 - Tasti BLF

6 - Chat

7 - Impostazioni

È possibile navigare tra i menu dell'applicazione scorrendo con il dito sullo schermo del telefono verso destra / sinistra.

Stato

- Cambiare lo stato (Non disturbare / Assente), selezionare data e ora di durata del proprio stato
- Aggiungere il messaggio di stato

Tasti BLF

Monitoraggio e gestione di funzioni e colleghi:

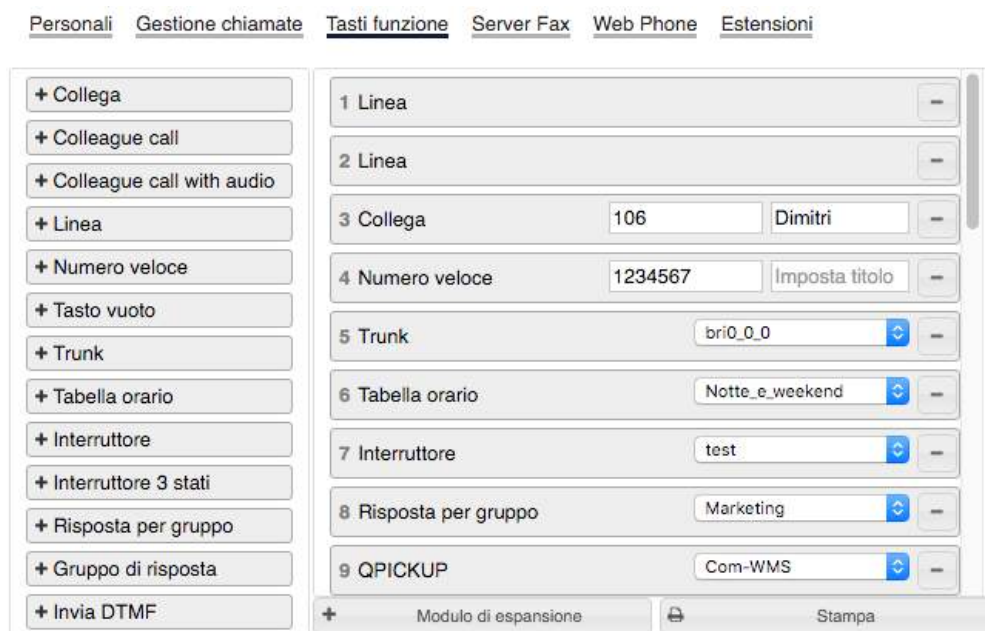
Possono essere aggiunti al massimo 120 elementi (funzioni e colleghi) per il monitoraggio. È possibile navigare tra le pagine dei Tasti BLF scorrendo con il dito sullo schermo del telefono verso destra / sinistra.

È possibile personalizzare la visualizzazione del menu Tasti BLF cambiando il numero dei tasti per pagina: app Telefono -> Impostazioni -> Avanzati, "X tasti BLF per pagina". (Maggiori informazioni: [Impostazioni avanzate](#))

Configurazione Tasti BLF

Wildix Collaboration > Impostazioni > Tasti Funzione (Maggiori informazioni: <https://manuals.wildix.com/function-keys-blf-keys-wp/>)

Esempio:



Tasti BLF supportati

- Collega
 - monitorare lo stato (chiamata in ingresso/in conversazione; non disturbare/assente)

- chiama (cliccare sull'elemento e selezionare "chiama")
- risposta per utente (cliccare sull'utente con lo stato "chiamata in ingresso" e selezionare "pickup")
- trasferimento (durante la conversazione, cliccare sull'utente e selezionare "trasferimento")
- Numero Veloce
 - chiama il numero configurato come Numero veloce

*Nota: è possibile chiamare qualsiasi Codice Funzione impostandolo come Numero Veloce, esempio: 97*2*10, dove "97" è il Codice Funzione "Gestione del gruppo di risposta", "2" è il valore che permette di connettersi o disconnettersi dal gruppo (in base allo stato precedente), "10" è il numero del gruppo di risposta*
- Trunk
 - monitorare lo stato per i trunk BRI/FXO/GSM (verde/rosso)
 - effettuare una chiamata attraverso questo trunk (se lo stato è verde)
- Tabella orario
 - monitorare lo stato (verde/giallo/rosso)
 - cambiare lo stato (cliccare sull'elemento e selezionare "chiama")
- Switch
 - monitorare lo stato (verde/rosso)
 - cambiare lo stato (cliccare sull'elemento e selezionare "chiama")
- Switch 3 stati
 - monitorare lo stato (verde/giallo/rosso)
 - cambiare lo stato (cliccare sull'elemento e selezionare "chiama")
- Risposta per gruppo
 - risposta per un utente appartenente allo stesso gruppo ACL sullo stesso PBX
- Gruppo di risposta
 - monitorare lo stato (rosso=chiamata in ingresso; verde=in standby)
 - chiama il gruppo di risposta (cliccare sull'elemento e selezionare "chiama")
 - risposta per gruppo di risposta (cliccare sull'elemento e selezionare "pickup" se lo stato è rosso)
 - trasferimento (durante la conversazione, cliccare sull'utente e selezionare "trasferimento")
- Invia DTMF

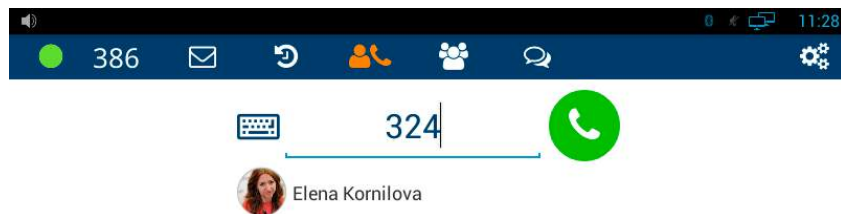
Dialpad

Questo menu ti permette di effettuare la ricerca nelle rubriche aziendali, effettuare e gestire le chiamate.

Ricerca contatti

Permette di effettuare la ricerca nelle rubriche condivise del PBX; i colleghi vengono visualizzati per primi.

Digitare un numero o un nome:



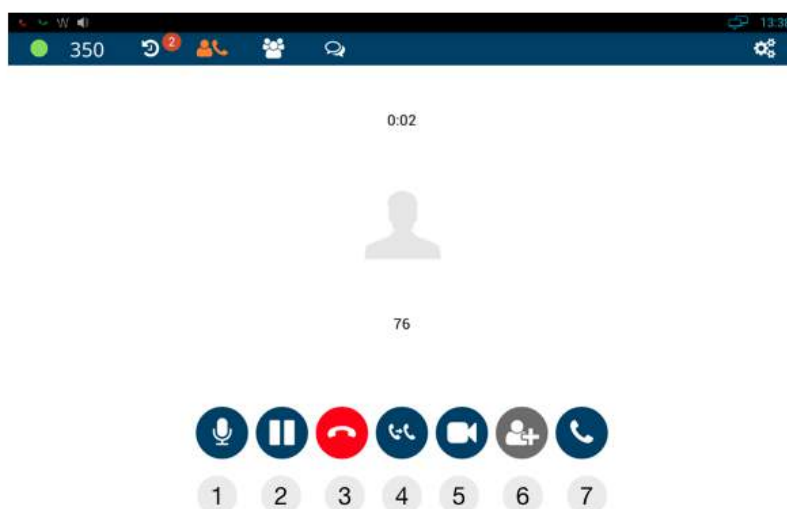
Effettuare una chiamata

Inserire il numero nel campo di ricerca e premere il tasto verde

Se la cornetta è sollevata, Il numero viene chiamato automaticamente dopo un timeout di 5 secondi

Altrimenti digitare un nome o un numero per effettuare la ricerca nelle rubriche aziendali, poi selezionare il contatto desiderato dalla lista che appare di seguito

Gestione chiamata



1 - Muto

2 - Attesa

3 - Riaggancio

4 - Trasferimento

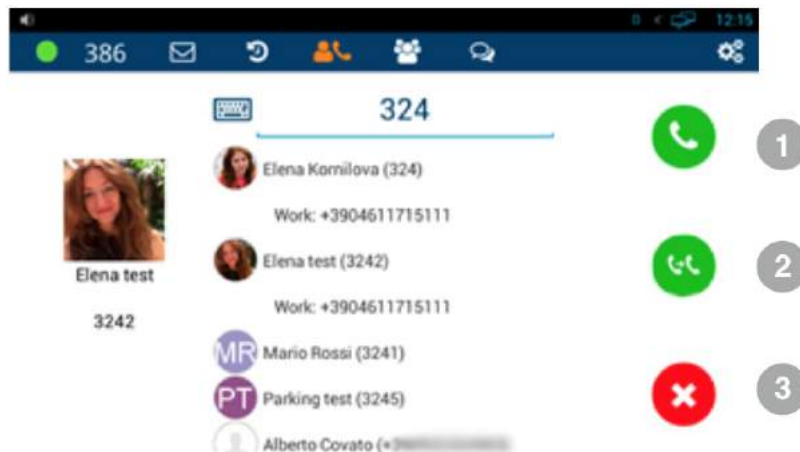
5 - Video

6 - Conferenza (fino a 5 partecipanti; il tasto è cliccabile se si ha più di una chiamata in corso)

7 - Nuova chiamata

Trasferimento cieco / assistito

1. Durante una chiamata, cliccare "Trasferimento"
2. Inserire il numero / il nome del destinatario nel campo di ricerca:

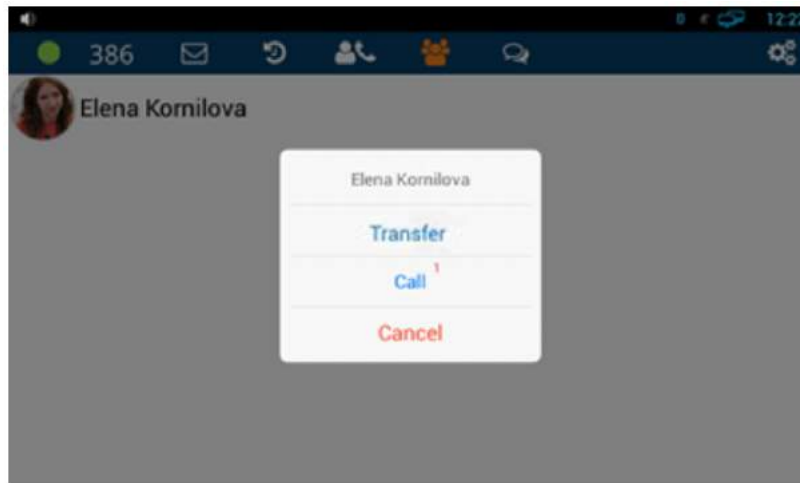


- 1 – Cliccare per effettuare il trasferimento assistito (in cui il destinatario del trasferimento viene avvisato): parte una nuova chiamata, cliccare il tasto "Trasferimento" dalla finestra di chiamata nuovamente per completare il trasferimento
- 2 – Cliccare per effettuare il trasferimento cieco (in cui il destinatario del trasferimento non viene avvisato)
- 3 – Cliccare per annullare

Trasferimento cieco / assistito con i tasti BLF

Trasferire una chiamata ad un collega / ad un gruppo di risposta configurato come il tasto BLF

1. Durante una chiamata, accedere al menu Tasti BLF
2. Cliccare il BLF del collega / del gruppo di risposta a cui si desidera passare la chiamata
 - Cliccare "Trasferisci" per effettuare il trasferimento cieco (senza avvisare il destinatario del trasferimento)
 - Cliccare "Chiama" per effettuare il trasferimento assistito (con avviso al destinatario del trasferimento): parte una nuova chiamata, cliccare il tasto "Trasferimento" dalla finestra di chiamata per completare il trasferimento



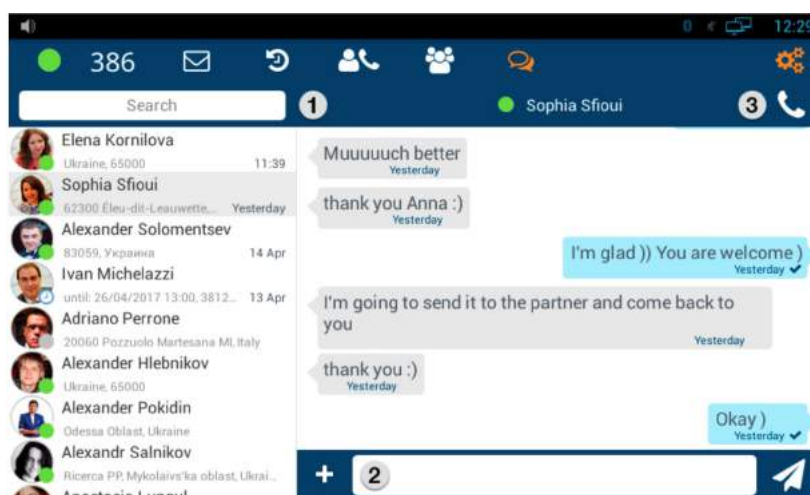
Eventi

La lista di chiamate è sincronizzata con il PBX Wildix.

- Consultare la lista di chiamate e la durata
- Riselezionare

Chat

- Chat
- Inviare messaggi Post-It
- Inviare file / immagini
- Monitorare lo stato di presenza di colleghi
- Effettuare una chiamata



1 – Campo di ricerca

2 – Cliccare “+” per poter inviare un file o un’immagine (fino a 100Mb) / un Post-It

3 – Chiama

E' possibile disabilitare / abilitare le notifiche visuali di nuovi messaggi chat in Impostazioni dell'applicazione Telefono > Avanzate.

Videoconferenza WebRTC Kite

La versione attuale è beta, il numero di partecipanti è limitato a tre persone.

Non è possibile creare una nuova conferenza ubiconf dal telefono WP600AXX, è possibile solo partecipare a una conferenza (devi essere invitato per poter partecipare)

1. Per partecipare a una conferenza dal telefono WP600A / WP600ACG, si deve essere invitati da un utente PBX. Si riceve il link dell'invito via chat.
2. Cliccare sul link dell'invito per accedere alla conferenza. Selezionare il browser "Chrome"

Selezionare "Sempre" nella finestra di scelta del browser, per impostare Chrome come il browser di default.

Per non essere interrotti dalle chiamate in ingresso sull'applicazione Telefono, andare in Impostazioni dell'applicazione Telefono > Avanzate, "Consentire l'uso di altre applicazioni VoIP" = ON (l'applicazione Telefono non viene più aperta automaticamente, se si riceve una chiamata in ingresso)

Maggiori informazioni: <https://manuals.wildix.com/wildix-mcu-videoconference-guide/>

Voicemail

Questo menu ti permette di:

- Ascoltare i messaggi della segreteria telefonica
- Eliminare i messaggi
- Segnare i messaggi come già letti

Impostazioni

Le impostazioni personali e di chiamata, per ogni tipo di chiamata, sono sincronizzate con il PBX.

Personali e dell'account

- Account: [Login all'applicazione Wildix Telefono](#)
- Personale:
 - E-mail
 - Cellulare
- Suoneria: Riprodurre e scegliere una suoneria
- Volume suoneria: Impostare il volume della suoneria

Gestione chiamate (deviazioni, avviso seconda chiamata, mobility) per ogni tipo chiamata

Interni

- Rifiuto chiamate: spostare l'interruttore su ON per non ricevere le chiamate in entrata
- Deviazione su occupato / non risposta / deviazione forzata.

Per abilitare: spostare l'interruttore su ON e inserire il numero o la parola VOICEMAIL nel campo di testo per forzare l'inoltro di chiamata verso un altro numero o alla casella vocale

Avviso seconda chiamata (permette di ricevere più di una chiamata alla volta

Per abilitare: spostare l'interruttore su ON

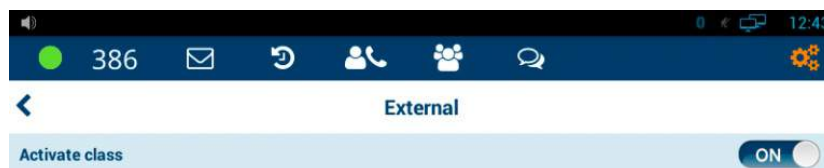
Mobility con timeout (permette di ricevere una chiamata anche sul numero di cellulare).

Per abilitare: spostare l'interruttore su ON e inserire il valore numerico per impostare il timeout in secondi

Il numero di cellulare deve essere specificato in Impostazioni > Personale > Cellulare

Esterni / Blacklist / Whitelist

Identiche opzioni per chiamate Esterne / Whitelist / Blacklist (è possibile selezionare la suoneria per ogni tipo di chiamata)



Per attivare la categoria: spostare l'interruttore su "ON"

Impostazioni avanzate e aggiornamenti

Avanzate:

- Update source: permette di inserire una sorgente differente per eseguire l'upgrade (changelog e istruzioni sugli aggiornamenti sono pubblicati sul [sito di Wildix](#))
- Ricerca aggiornamenti: nel caso sia disponibile una nuova versione, seguire le istruzioni sullo schermo per aggiornare l'applicazione
- Suoneria: selezionare il modo suoneria se è connessa la cuffia: Cuffia / Altoparlante / Cuffia + Altoparlante (la suoneria viene riprodotta una volta in cuffia e poi in modo vivavoce)
- Abilita chiamate video (On / Off): se attivato, video viene richiesto al momento dell'inizio di una chiamata audio
A partire della WMS 3.85.35510: non sarà più necessario abilitare questa opzione per poter ricevere il video dai video citofoni
- DTMF udibili (On / Off)
- Auto upgrade (On / Off): se disattivato, viene visualizzata un'opzione in più: "Notifica nuove versioni - On/Off"

- Consentire l'uso di altre applicazioni VoIP (On / Off): se attivato, l'applicazione Telefono non viene aperta automaticamente se c'è una nuova chiamata in ingresso
Attivare questa opzione per partecipare alla Videoconferenza WebRTC, evitando di essere interrotti per la ricezione di una chiamata proveniente dall'applicazione Telefono
- Mostra notifiche chat (On/Off): attivare / disattivare le notifiche visuali sui messaggi chat
- X Tasti per pagina:
 - 4 tasti per pagina (supportato se ci sono 12 o meno tasti configurati: 3 pagine x 4 tasti)
 - 18 tasti per pagina (supportato se ci sono 54 o meno tasti configurati: 3 pagine x 18 tasti)
 - 40 tasti per pagina (default: 3 pagine x 40 tasti)

Developer: impostazioni avanzate per sviluppatore

Informazioni: Informazioni sull'applicazione Telefono e il numero di versione

Appendix 1. Impostazioni telefono

Wireless e Reti

Wi-Fi: ON / OFF

Avviare la scansione delle reti, visualizzare le reti disponibili, aggiungere una nuova rete.

Bluetooth: ON / OFF

Cercare un dispositivo, vedere la lista di dispositivi connessi, disconnettere dispositivi, vedere i file ricevuti

Ethernet: ON / OFF

Usare DHCP o selezionare "Use static IP" ed entrare nei parametri manualmente

Altro: Impostazioni di rete avanzate (VPN, hotspot portatile, PPPOE, VLAN, impostazioni Proxy, Net priority – dare priorità a Wi-Fi o Ethernet quando entrambi sono attivati)

Dispositivo (suoni, display, storage, app)

- Audio
 - Volume: regolare il volume di suonerie e notifiche
 - Suonerie e notifiche : selezionare la suoneria per le chiamate e i suoni di notifica predefiniti
 - Sistema: selezionare per attivare i suoni della tastiera e touch
- Display
 - Luminosità: regolare il livello di luminosità
 - Sfondo: selezionare uno sfondo
 - Sospensione: regolare l'intervallo per la modalità standby dello schermo
- HDMI: permette di abilitare HDMI, selezionare la risoluzione, regolare lo zoom

- Memoria: tutte le informazioni sullo stato della memoria
- Applicazioni: visualizzare e gestire le applicazioni

Personale (lingua e immissione, sicurezza, backup)

- Sicurezza: permette di bloccare lo schermo, amministrare i dispositivi, salvare le credenziali
- Lingua e immissione:
 - Lingua: premere lingua per selezionare un'altra lingua
 - Controllo ortografico: selezionare per abilitare, premere l'icona sulla destra, poi premere l'icona a forma di mondo per selezionare un linguaggio differente per il controllo della digitazione
 - Dizionario personale: permette di creare un dizionario dell'utente
 - Tastiera e metodi di immissione: premere l'icona impostazioni a destra della tastiera per selezionare una lingua di input differente
 - Voce: permette di abilitare e impostare le opzioni testo-voce
 - Mouse/Trackpad: permette di regolare la velocità del puntatore
- Backup e ripristino: permette di selezionare i parametri di backup o di eseguirlo, e di ripristinare il telefono alle impostazioni di fabbrica

Account

- Aggiungere e gestire un account. Aggiungere un account WildixDAV o un account Google.
- Permette la gestione delle impostazioni sulla privacy

Sistema (ora e data, accessibilità, informazioni sul telefono)

- Ora e data: permette di impostare automaticamente il cambio di ora e data o di regolarlo manualmente, selezionando la time zone, scegliendo il formato di ora e data, impostando il server NTP.
- Accessibilità: impostazioni speciali (TalkBack, ingrandimento, caratteri grandi, Speak passwords, impostazioni di scorciatoie per l'accessibilità)
- Informazioni sul tablet: informazioni riguardo l'aggiornamento del sistema, stato, modello, versioni Android and Kernel, informazioni legali

Appendix 2. Accessori

Cuffie

Cuffie Wildix, compatibili con WP600AXX: monoaurale (WHS-Mono), binaurale (WHS-Duo), bluetooth (WHS-BT). Guida: [WHS, WP490EXT, WPEHS – Quick Start Guide](#)

Cuffie terze parti, integrate con Wildix: [Wildix Compatible Headsets – Jabra, Plantronics, Sennheiser, JPL](#)

ubiconf-Voice speakerphone

Connessione:

1. ubiconf-Voice: Tenere premuto il primo tasto a sinistra (tasto "Bluetooth"), rilasciarlo non appena il LED lampeggia di colore blu
2. WP600AXX: abilitare Bluetooth (Impostazioni -> Wireless e Reti) e selezionare ubiconf-Voice dalla lista dei dispositivi
3. ubiconf-Voice: il LED diventa blu fisso, significa che il dispositivo è stato connesso al WP600AXX

Documentazione disponibile nella sezione "WebRTC & ubiconf" sul sito
<https://manuals.wildix.com/#webrtc>

Appendix 3. Integrazione con videocitofoni

Citofoni pienamente integrati con il sistema Wildix: www.wildix.com/integrations

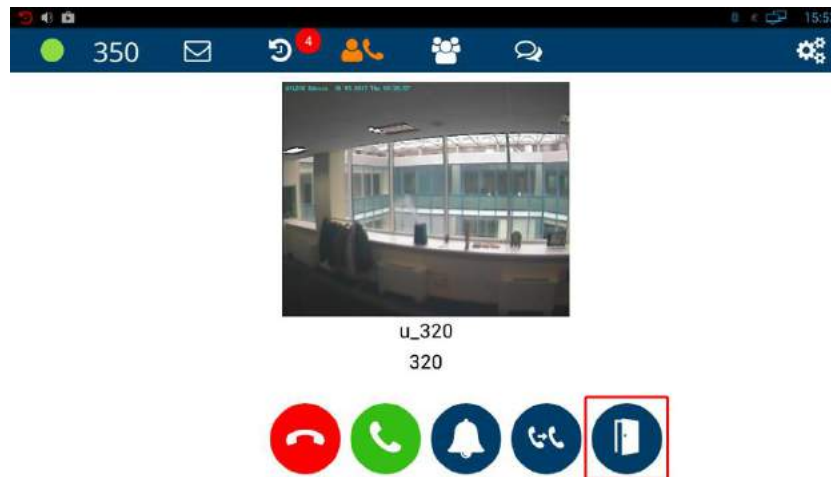
Documentazione sull'integrazione con alcuni videocitofoni disponibile sotto la sezione "Intercoms" del sito: <https://manuals.wildix.com/#developer>

Tasto di apertura porta

E' possibile aggiungere un tasto che permette di aprire la porta direttamente dalla finestra di gestione chiamata.

Aggiungere un Dialplan Custom Application: **SIPAddHeader(Unlock-Button:*1234#)**

dove "1234" è il vostro DTMF



Visualizzare il flusso video prima della risposta

Aggiungere un Dialplan Custom Application

SIPAddHeader(Camera:http://admin:admin@192.168.1.100/picture0.jpg)

dove:

- admin:admin – è il nome e la password per l'accesso, se richiesto

- 192.168.1.100 – è l'indirizzo IP del intercom / camera
- /picture0.jpg – è l'URL dell'immagine (viene supportato solo il formato *.jpg)

Più esempi:

- SIPAddHeader(Camera:http://www.testcam.local/camera/image.jpg)
- SIPAddHeader(Camera:http://admin:admin1@10.100.4.44/snapshot/view0.jpg)
- SIPAddHeader(Camera:http://admin:meinsm@10.100.4.113/record/current.jpg?sync=-99)
- SIPAddHeader(Camera:https://admin:mypassword@10.100.4.111/api/camera/snapshot?width=1280&height=960&fps=15) (2N example)

Nota: questa applicazione custom può essere utile in due scenari: 1) chiamare il videocitofono per vedere il flusso video 2) vedere il flusso video dal videocitofono prima di rispondere alla chiamata

Se non sai come indicare correttamente l'URL dell'immagine dal tuo videocitofono, consultare questo [LINK](#)

Appendix 4. Recupero del telefono

NOTA: Questa operazione deve essere eseguita dall'amministratore del sistema

1. Spegnere il telefono
2. Accendere il telefono tenendo premuto il tasto "Cuffia"
3. Rilasciare il tasto "Cuffia" dopo 5 secondi
4. Dopo la schermata "W", viene visualizzato il menu Recovery
5. Premere il tasto "2" per selezionare "Factory reset" e poi premere il tasto "Cuffia" per iniziare la procedura del recupero
6. Una volta che la procedura sia andata a buon fine, aggiornare l'applicazione "Telefono" all'ultima versione (Impostazioni Avanzate -> Ricerca aggiornamenti)